

PEN series

دقتیجه دستورالعمل

با تشکر از شما برای خرید محصول هامینگ
لظا بررسی کنید که آیا این محصول دقیقاً همان کالی است که شما سفارش داده اید.
قبل از استفاده از محصول لظا این کلیه راهنمای دستورالعمل را با دقت مطالعه کنید.
لظا برای بازبینی در هر زمان داخواه، دقتیجه را نگه دارید.

نکات ایمنی

هشدارهای اعلام شده در کتابچه بنا بر حساسیتی که دارند به عنوان خطر، هشدار و احتیاط طبقه بندی شده اند.

خطر	وضعیت بسیار خطرناکی را نشان می دهد که در صورت عدم جلوگیری از آن منجر به مرگ یا جراحات جدی خواهد شد.
هشدار	وضعیت بالقوه خطرناکی را نشان می دهد که در صورت عدم جلوگیری از آن میتواند موجب مرگ یا جراحات جدی شود.
احتیاط	وضعیت بالقوه خطرناکی را نشان می دهد که در صورت عدم جلوگیری از آن ممکن است منجر به آسیب های جزئی یا متوسط شود.

خطر

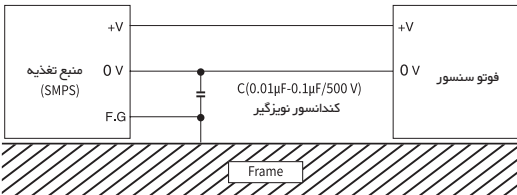
پایانه های ورودی / خروجی در معرض خطر برق گرفتگی هستند.
هرگز اجازه ندهید پایانه های ورودی / خروجی یا بدن شما یا مواد رسانا تماس بگیرند.

هشدار

- کاربران هنگام استفاده از محصول همراه با ماشین آلات، وسایل ایمنی را متصل کنند که ممکن است باعث تلفات، خسارت مالی گسترده یا غیره شود. زیرا این دستگاه به عنوان وسیله ایمنی طراحی شده است.
- لظا برای جلوگیری از خرابی یا در هم شکستن محصول، ولتاژ منبع تغذیه با درجه بندی مناسب استفاده کنید.
- لظا پس از خاموش کردن دستگاه، آترا جدا کنید. زیرا ممکن است عدم انجام این کار باعث برق گرفتگی، سو، عملکرد یا خرابی دستگاه شود.
- محصول را جداسازی، تولید، ارتقا یا اصلاح نکنید. احتمال بروز سو، عملکرد یا برق گرفتگی یا آتش سوزی وجود دارد.

احتیاط

- لظا برای حفظ ایمنی ولتاژ منبع تغذیه محصول، از ترانس عایق استفاده کنید.
- هنگام گسترش کابل، لظا از سیم ضخیم حداقل ضخامت ۳/۰ میلی متر مربع استفاده کنید و در این لحظه مراقب ولتاژ باشید.
- لظا سیم فشار قوی / ولتاژ را از سنسور جدا کنید.
- روشن / خاموش کردن مداوم برق، طول عمر محصول را کاهش می دهد یا ممکن است باعث سو، عملکرد شود، بنابراین لظا محتاط باشید.
- لظا هنگام تمیز کردن لنز و قاب، از پارچه خشک استفاده کنید و سطح آن را به آرامی پاک کنید. شما نباید از حلال هایی مثل الکل استفاده کنید.
- هنگام تنظیم حساسیت، ولوم حساسیت (پتانسیومتر) را با شدت فشار ندهید، با این کار ممکن است ولوم شکسته شود.
- هنگام استفاده از دستگاه منبع تغذیه (SMPS)، کاربران باید زمین (F.O) را اتصال زمین کنند. عدم انجام این کار ممکن است به دلیل نویز منبع سوییچینگ، باعث سو، عملکرد شود، بنابراین لظا محتاط باشید.



کاربران برای جلوگیری از سو، عملکرد محصول، باید از نکات ایمنی گفته شده در بالا پیروی کنند.

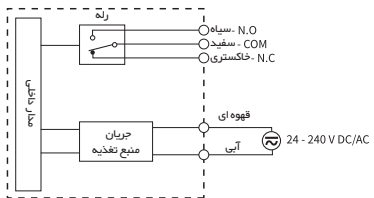
مشخصات فنی

مدل	نوع منبع داخلی		
	PEN-T10A	PEN-M5A	PEN-R700A
روش تشخیص	دو طرفه	رفلکتوری(آینه ای)	یک طرفه
دامنه تشخیص	۱۰ متر	۱ / ۵ الی ۵ متر	۷۰۰ میلی متر
نوع جسم قابل تشخیص	جسم مات/کدر یا قطر بالای ۲۰ میلی متر	جسم مات/کدر یا قطر بالای ۶۰۰ میلی متر	کازد سفید غیر براق ۲۰۰ میلی متر
ولتاژ منبع تغذیه	۱ وات	۲-۴ وات	۳ وات
فرستنده	حداکثر ۱ وات	حداکثر ۲ وات	حداکثر ۲ وات
توان مصرفی (حریان)	گیرنده		
حالت کاربری	Light ON / Dark ON (قابلیت انتخاب با ولوم مد عملکردی)		
تنظیم حساسیت	ولوم داخلی تنظیم حساسیت		
خروجی کنترل	خروجی کنتاکت رله (1C) و ۳۰ ولت DC آمپر / ۲۵۰ وات AC آمپر(برای مقاومتی) طول عمر الکتریکی:حداقل ۱۰۰۰۰۰ بار		
زمان پاسخ	حداکثر ۲۰ میلی ثانیه		
هیستریزس	در محدوده ۴۰٪ از رنج آشکار سازی		
منبع نور	LED اشعه مادون قرمز ۸۵۰ نانومتر		
نشانگر	نشانگر خروجی LED قرمز رنگ در مورد فرستنده، رنگ قرمز نشان دهنده وضعیت منبع است) پایداری LED سبز رنگ نور خورشید: حداکثر ۱۰۰۰۰ ساعت ۱۰۰۰ لوس، لولپ رفته ای: حداکثر ۳۰۰۰۰ لوس		
روشنایی محیط	در حين کار: ۲۰ - الی ۶۰ درجه سانتی گراد/ هنگام ذخیره سازی: ۲۵ - الی ۷۰ درجه سانتی گراد بدون تراکم)		
دمای محیط	IP 64 (IEC)		
رطوبت محیط	حداقل ۲۰ مگا اهم، ۵۰۰ وات DC بین قسمت شارژ مجدد و مطلقه)		
درجه حفاظت	حداقل ۱۵۰ وات AC، ۶۰ وات DC هرتر در یک دقیقه)		
مقاومت علق	۵۵- ۱۰ هرتر ۱/۵ میلی متر دو برابر دامنه برای ۲ ساعت هر یک از جهات X, Y, Z (اما وقتی که منبع خاموش است)		
قدرت دی الکتریک	۵۰۰۰ میلی بر ثانیه تقریباً 50، ۳۰ بار هر یک از جهات X, Y, Z		
مقاومت در برابر لرزش	نوع کابل قابل تعمیم(اعداد کابل ها: 5P- قطر: ۶ میلی متر، طول: ۲ میلی متر) / اما فرستنده 2P است.		
مقاومت در برابر ضربه	محفظه: ABS مقاوم در برابر حرارت، لنز PC		
روش اتصال	۱۵۰		
جنس			
وزن(کرم)			

احتیاط ۱: فاصله حسگر می تواند بسته به اندازه، شرایط سطح، جسم سنج برق یا غیر برای تغییر کند.

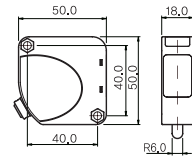
دیاگرام ارتباطی

نوع دو طرفه به گیرنده محدود می شود

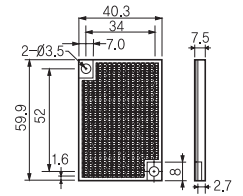


ابعاد

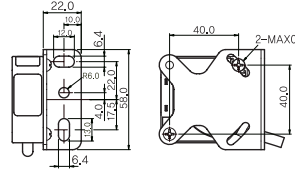
ابعاد بیرونی



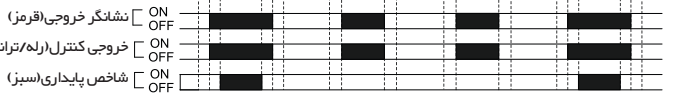
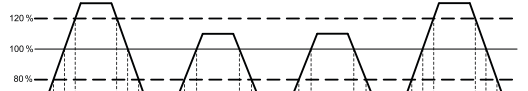
ابعاد (HY-M5) رفلکتور



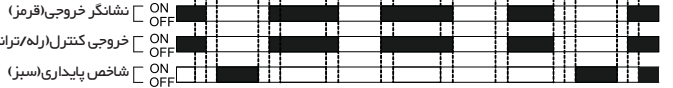
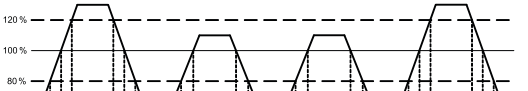
برکت نصب



مشخصه عملکرد خروجی



عملکرد LIGHT.ON



عملکرد DARK.ON

طریقه نصب

نوع دو طرفه

شماره	روش	تصویر	حالت خروجی
1	پس از قرار دادن فرستنده و گیرنده روبروی هم برق را روشن کنید.		گیرنده فرستنده
2	فرستنده یا گیرنده را ثابت کرده و با کنترل در جهت بالا، پایین، چپ و راست محدوده ای را که نشانگر روشن یا خاموش می شود را بررسی کنید. پس از اتمام تأیید آن را در وسط قرار داده و ثابت کنید.		گیرنده فرستنده
3	جسم را در محدوده تنظیمات قرار دهید و شرایط عملکرد مناسب را تأیید کنید.		گیرنده فرستنده

نوع رفلکتوری(آینه ای)

شماره	روش	تصویر	حالت خروجی
1	پس از قرار دادن سنسور و آینه در مقابل یکدیگر در خط مستقیم برق را روشن کنید.		بازتابنده سنسور
2	سنسور یا آینه را ثابت کرده و با کنترل در جهت بالا، پایین، چپ و راست، محدوده ای را که نشانگر عملکرد خاموش می شود بررسی کنید. پس از اتمام تأیید، آن را در وسط قرار داده و ثابت کنید.		بازتابنده فرستنده
3	جسم را در محدوده تنظیمات قرار دهید و شرایط عملکرد صحیح را تأیید کنید و پس از پایان تأیید، سنسور را ثابت کنید.		بازتابنده فرستنده

نوع یکطرفه

شماره	روش	تصویر	میزان حساسیت	حالت خروجی
1	پس از برداشتن جسم سنج، ولوم حساسیت را به تدریج به سمت حداکثر بچرخانید و پس از روشن شدن نشانگر، به آن موقعیت 'A' کشته می شود (اگر حتی نشانگر تنظیم شده در موقعیت حداکثر، در موقعیت حداکثر روشن/خاموش) نشود)		شی سنج - حداکثر حساسیت	حداکثر میزان حساسیت
2	جسم را در موقعیت تنظیم مطلوب قرار داده و به تدریج ولوم حساسیت را از 'A' به جهت حداقل بچرخانید و هنگامی که نشانگر روشن/خاموش شد، آن موقعیت به عنوان 'B' شناخته می شود.		شی سنج - حداقل حساسیت	Light ON
3	ولوم حساسیت را در میانه حداکثر و 'A' یا 'B' قرار دهید و وضعیت عملکرد جسم که در محدوده تنظیمات رخ می دهد را تأیید کنید.		شی سنج - میانه حساسیت	حداکثر